

ОГЛАВЛЕНИЕ

НАЗНАЧЕНИЕ И ОСОБЕННОСТИ	3
КОМПЛЕКТАЦИЯ	3
ТЕХНИЧЕСКИЕ ХАРАКТЕРИСТИКИ	3
РАБОТА С MEMORY EDITOR	4
Обмен данными с автономным контроллером Exsnet серии T, считывателем-контроллером Exsnet серии XT	4
Обмен данными с ПК	4
РАБОТА С ПО	5
Начало работы с ПО Exsnet Memory Editor	5
Установка ПО Exsnet Memory Editor на ПК	5
Установка драйвера устройства Memory Editor	5
Работа с файлом образов баз ключей	5
Создание нового образа базы ключей	6
Удаление существующего образа базы ключей	6
Переименование существующего образа базы ключей	7
Сохранение изменений, внесенных в образ базы ключей	7
Считывание образа из ключа DS1996	8
Запись образа на ключ DS1996	8
Создание тестового образа базы ключей.....	9
Очистка существующего образа базы ключей.....	9
Редактирование образа базы ключей	10
Структура образа базы ключей	10
Назначение ключей.....	10
Добавление ключей в ручном режиме.....	10
Добавление ключей напрямую.....	11
Изменение типа ключа.....	11
Копирование ключей из одного образа в другой.....	12
Удаление ключей из образа	13
Переименование ключа	13
Скрытие неиспользуемых ключей	14
Дополнительно	14
Служебные функции программы.....	14
ГАРАНТИЙНЫЕ ОБЯЗАТЕЛЬСТВА	15
КОНТАКТНАЯ ИНФОРМАЦИЯ	15

НАЗНАЧЕНИЕ И ОСОБЕННОСТИ

- Редактор ключей и карт доступа (далее ключей) Memory Editor предназначен для редактирования и хранения базы данных (БД) контроллеров Exsnet серии Т, считывателей-контроллеров Exsnet серии ХТ на ПК, переноса БД из/в контроллеры, считыватели-контроллеры с помощью перезаписываемого ключа DS1996.
- Создание, хранение и редактирование баз ключей автономных контроллеров Exsnet серии Т, считывателей-контроллеров Exsnet серии ХТ с помощью ПК.
- Перенос базы ключей из ключа DS1996 на ПК.
- Перенос базы ключей, созданной и отредактированной на ПК, на ключ DS1996 на автономный контроллер Exsnet серии Т или считыватель-контроллер Exsnet серии ХТ.
- Перенос базы ключей из ключа DS1996 на автономный контроллер Exsnet серии Т или считыватель-контроллер Exsnet серии ХТ.
- Перенос базы ключей из контроллера Exsnet серии Т или считывателя-контроллера Exsnet серии ХТ на ключ DS1996.

КОМПЛЕКТАЦИЯ

- Контактор с двумя лузами
- Преобразователь интерфейса iButton - USB
- Ключ DS1996
- Переходник RJ11-iButton
- Диск с ПО, инструкцией
- Упаковочный пакет
- Гарантийный талон

ТЕХНИЧЕСКИЕ ХАРАКТЕРИСТИКИ

Параметр	Значение
Носитель информации	DS1996
Обмен с компьютером	USB-порт
Операционная система	Windows 2000, XP, Vista, 7
Питание	От USB-порта
Время переноса информации из Memory Editor в контроллер	30 сек
Время переноса информации из контроллера в Memory Editor	60 сек
Габариты	56x28x13 мм

РАБОТА С MEMORY EDITOR

Обмен данными с автономным контроллером Exsnet серии T, считывателем-контроллером Exsnet серии XT

Чтение/запись базы ключей автономного контроллера Exsnet серии T, считывателя-контроллера Exsnet серии XT с/на ключ DS1996 осуществляется двумя способами:

1 способ (если в системе используется считыватель Exsnet серии XT PRO или считыватель-контроллер Exsnet XT PRO):

1. Подключите устройство Exsnet Memory Editor к 4 pin разъёму редактирования данных на передней стороне корпуса считывателя/считывателя-контроллера.
2. С помощью мастер-ключа переведите контроллер/считыватель-контроллер в режим чтения/записи из/в DS1996.
3. Вставить ключ DS1996 в лузу контактора, прилагаемый в комплекте устройства Exsnet Memory Editor.
4. Дождитесь успешного окончания операции, сопровождаемого короткими звуковыми сигналами с паузой между ними равной 2 сек.

2 способ (если в системе используется контактор ключей Dallas):

1. С помощью мастер-ключа переведите контроллер/считыватель-контроллер в режим чтения/записи из/в DS1996.
2. Вставьте ключ DS1996 в лузу контактора, подключенного к автономному контроллеру Exsnet .
3. Дождитесь успешного окончания операции, сопровождаемого короткими звуковыми сигналами с паузой между ними равной 2 сек.

Обмен данными с ПК

Для того, чтобы перенести данные с/на ПК, используя ключ DS1996:

1. Установите на ПК ПО (входит в комплект поставки).
2. Подключите Exsnet Memory Editor с помощью преобразователя интерфейса к USB-порту ПК.
3. Запустите ПО.
4. Установите драйвер Exsnet Memory Editor.
5. Руководствуясь описанием ПО, выполните действия по переносу данных на/с ключа DS1996 (см. подразделы «Считывание образа из ключа DS1996», «Запись образа на ключ DS1996» раздела «Работа с ПО»).

РАБОТА С ПО

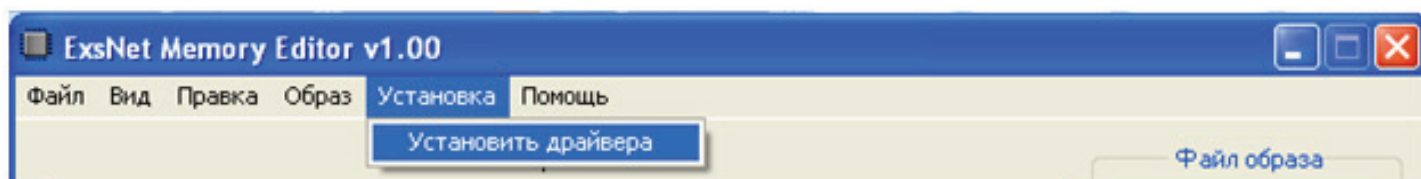
Начало работы с ПО Exsnet Memory Editor

Установка ПО Exsnet Memory Editor на ПК

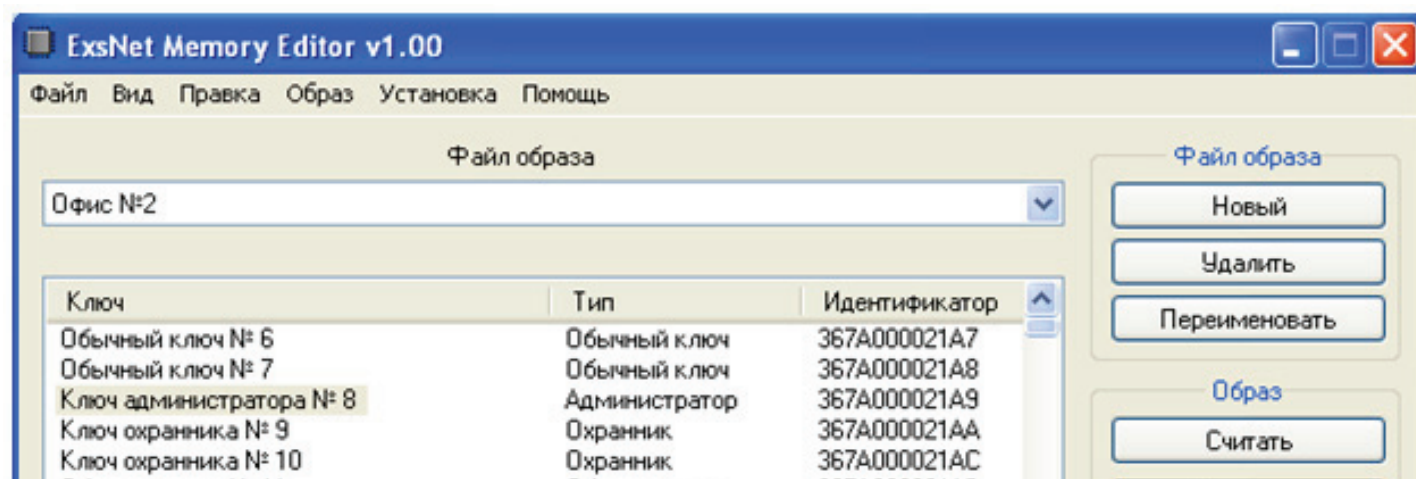
1. Скопируйте файл ExsME.exe на ПК.
2. Запустите файл ExsME.exe с жесткого диска.

Установка драйвера устройства Memory Editor

1. Запустите ПО Exsnet Memory Editor.
2. Зайдите в пункт меню «Установка».
3. Выберите пункт «Установить драйвер».
4. Укажите путь, по которому будет установлен драйвер.
5. ПО Exsnet Memory Editor полностью готово к работе.

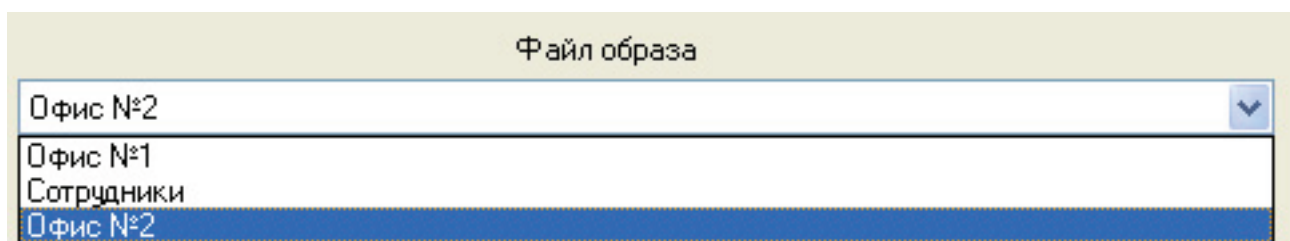


Работа с файлом образов баз ключей



При запуске ПО Exsnet Memory Editor автоматически открывается файл, содержащий образы баз ключей, который находится в одном

каталоге с ПО. Образы баз появятся в выпадающем списке.

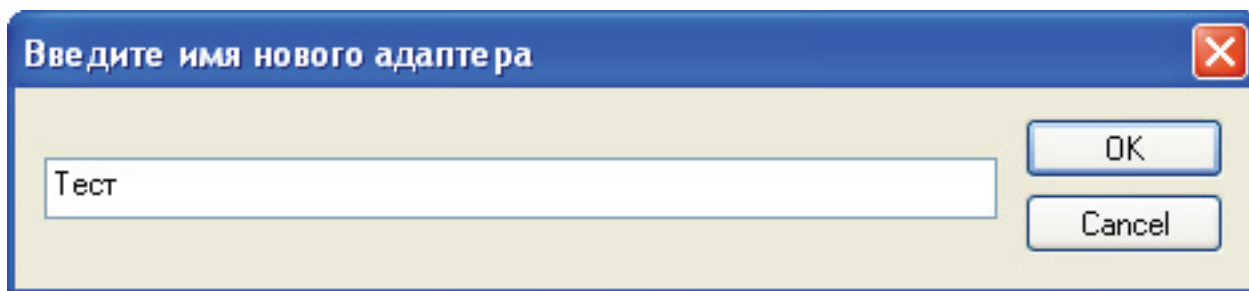
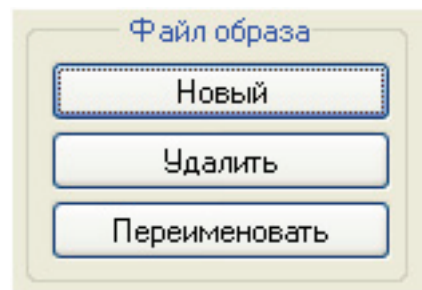
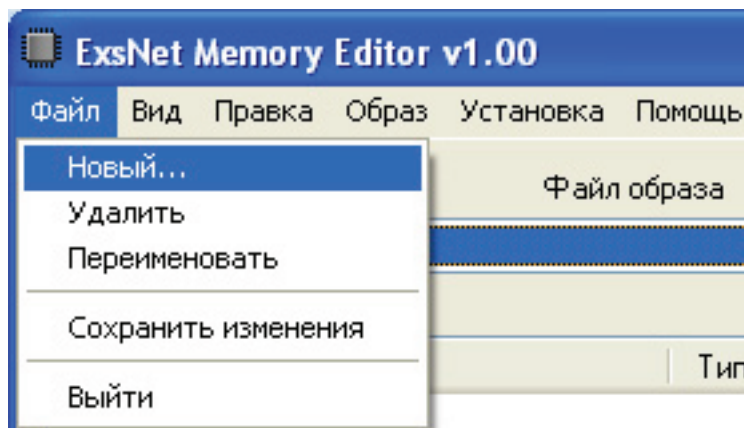


Редактор ключей и карт доступа Memory Editor

Создание нового образа базы ключей

1. Выберите пункт меню «Файл» -> «Новый...» или нажмите кнопку «Новый...» в окне «Файл образа»

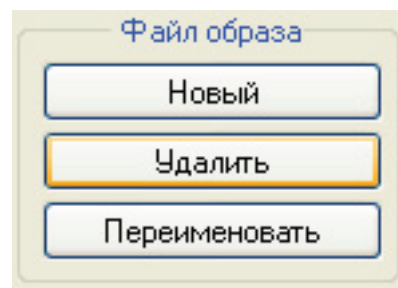
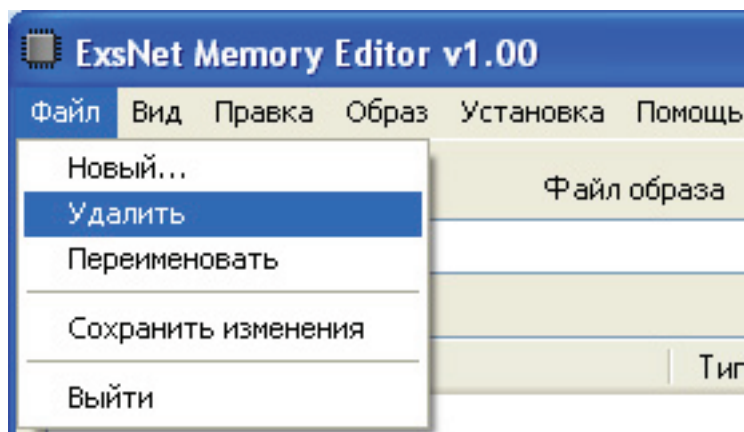
2. Введите имя нового образа базы ключей.
3. Образ базы ключей и карт доступа создан и готов для редактирования.



Удаление существующего образа базы ключей

1. Выберите образ базы ключей, который Вы хотите удалить из списка.
2. Выберите пункт меню «Файл» -> «Уда-

лить» или нажмите кнопку «Удалить» в окне «Файл образа»
3. Выбранный образ базы ключей успешно удален.

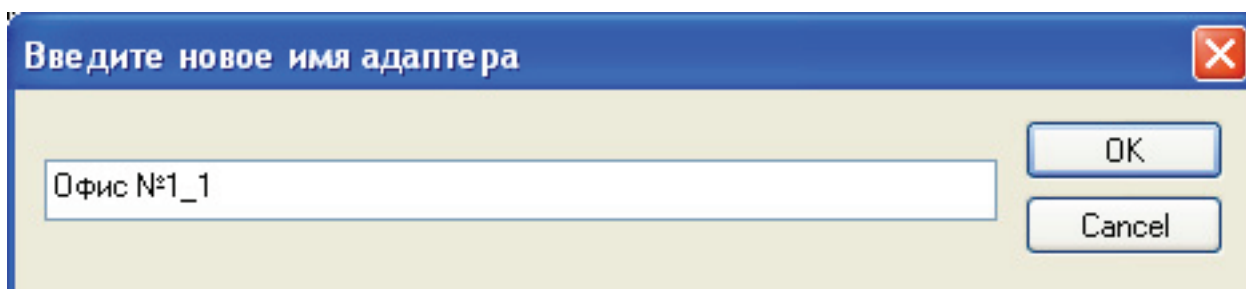
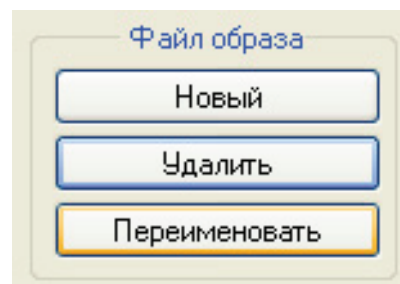
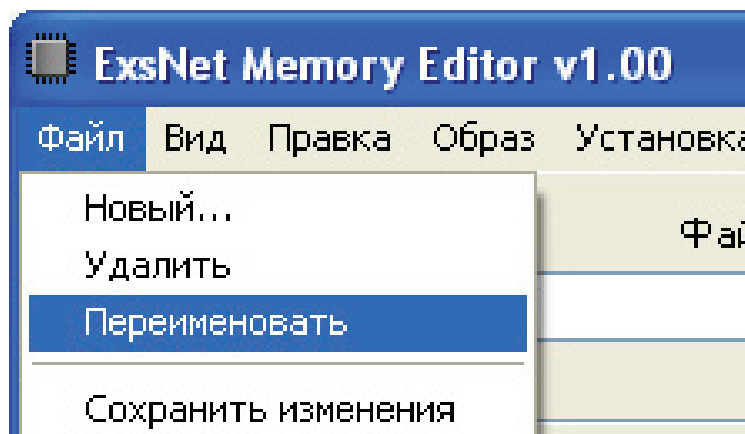


Переименование существующего образа базы ключей

1. Выберите образ базы ключей, который Вы хотите переименовать.
2. Выберите пункт меню «Файл» -> «Переименовать»

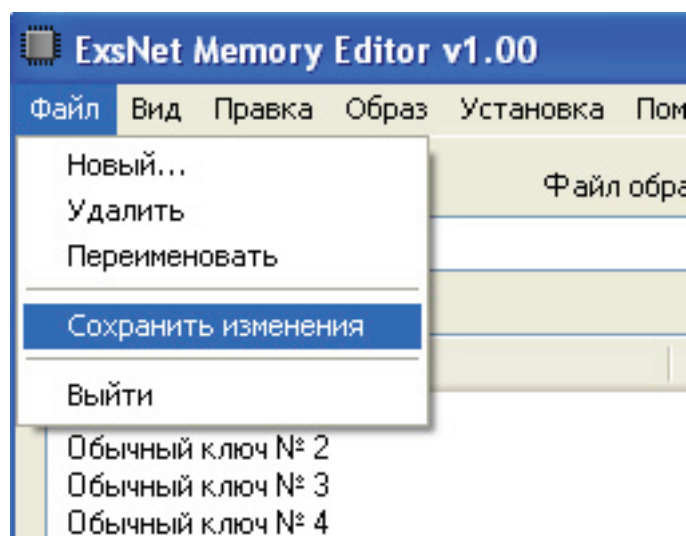
меновать» или нажмите кнопку «Переименовать» в окне «Файл образа»

3. Введите новое имя образа.
4. Имя образа базы ключей успешно изменено.



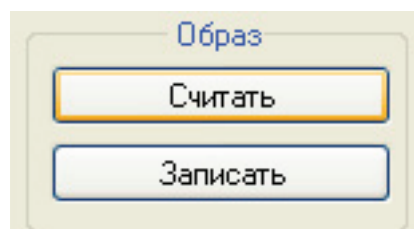
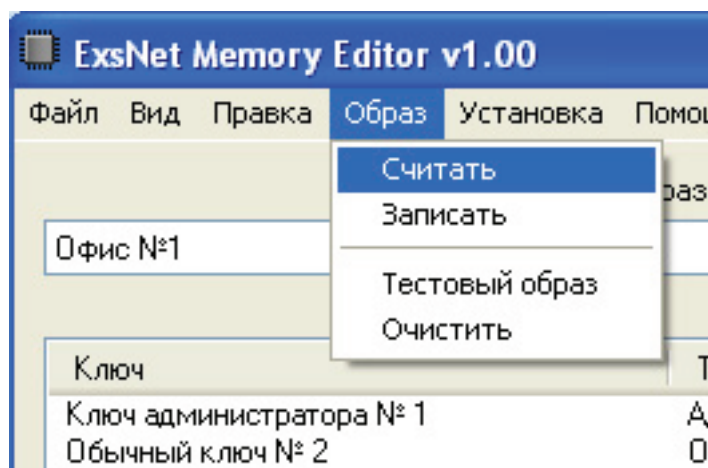
Сохранение изменений, внесенных в образ базы ключей

1. Выберите пункт меню «Файл» -> «Сохранить изменения».



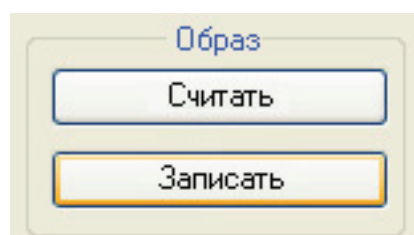
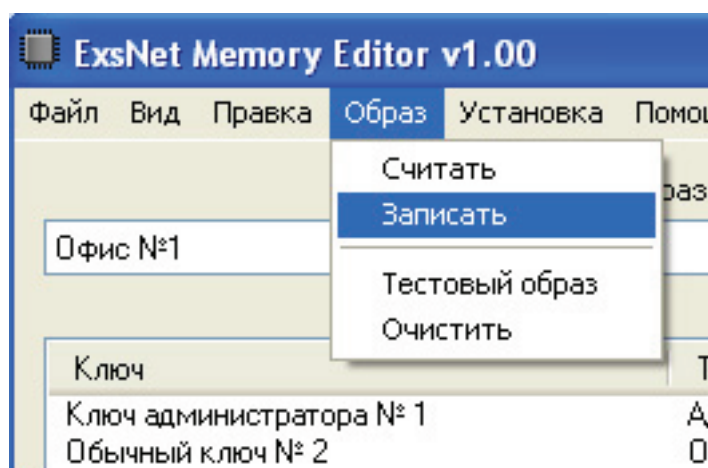
Считывание образа из ключа DS1996

1. Убедитесь, что установлен драйвер Memory Editor.
2. Выберите пункт меню «Образ» -> «Считать» или нажмите кнопку «Считать» в окне «Образ».
3. Дождитесь подтверждения окончания считывания образа с ключа DS1996.
4. Присвойте имя считанному образу.
5. Образ готов для редактирования.



Запись образа на ключ DS1996

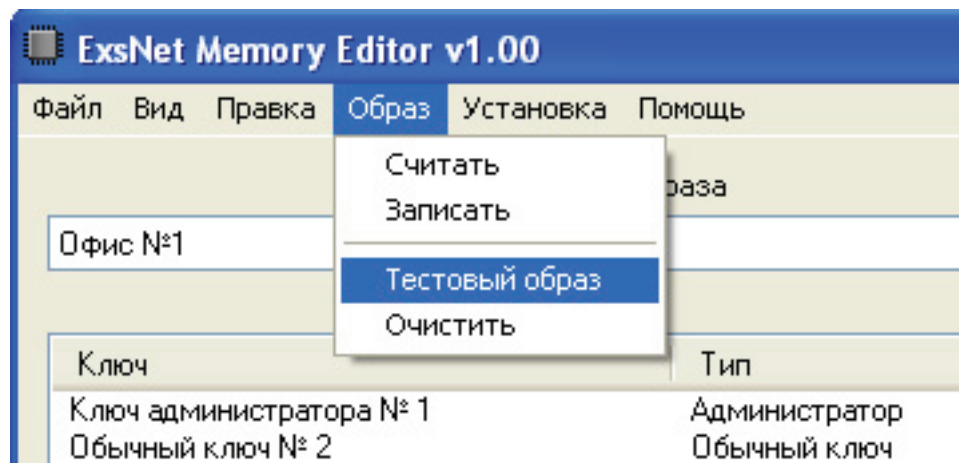
1. Убедитесь, что установлен драйвер Memory Editor.
2. Выберите из списка образ, который Вы хотите записать на ключ DS1996.
3. Выберите пункт меню «Образ» -> «Записать» или нажмите кнопку «Записать» в окне «Образ».
4. Дождитесь подтверждения окончания записи образа на ключ DS1996.
5. Образ успешно записан на ключ DS1996.



Создание тестового образа базы ключей

1. Создайте новый образ базы ключей.
2. Выберите пункт меню «Образ» -> «Тестовый образ».

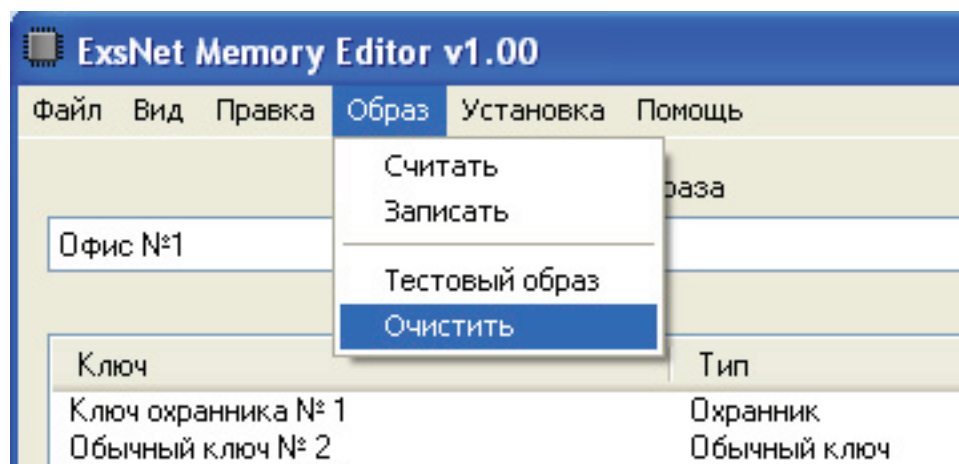
3. Созданный образ будет заполнен тестовыми данными, содержащими ключи охраны, администратора и обычные ключи.



Очистка существующего образа базы ключей

1. Выберите образ базы ключей, который Вы хотите очистить.

2. Выберите пункт меню «Образ» -> «Очистить».
3. Содержание выбранного образа успешно очищено.



Редактирование образа базы ключей

Структура образа базы ключей

Образ базы ключей имеет следующую структуру:

Название	Описание
Ключ	Поле содержит текстовую информацию. Здесь может содержаться имя владельца ключа или наименование карты доступа. Информация вводится в произвольном виде.
Тип	Данное поле содержит описание типа ключа. Поле может принимать следующие значения: <ul style="list-style-type: none">• Обычный ключ• Охранник• Администратор
Идентификатор	Данное поле содержит номер карты или ключа доступа

*Образ базы ключей может содержать не более 1020 значений.

Назначение ключей

Мастер-ключ — ключ, с помощью которого осуществляется программирование контроллера, проход на территорию объекта.

Ключ охраны — ключ, с помощью которого сотрудник службы безопасности может проходить на территорию объекта, включать режим «открытой двери», а также «режим охраны».

Обычный ключ — ключ, с помощью которого сотрудник может проходить на территорию объекта.

Добавление ключей в ручном режиме

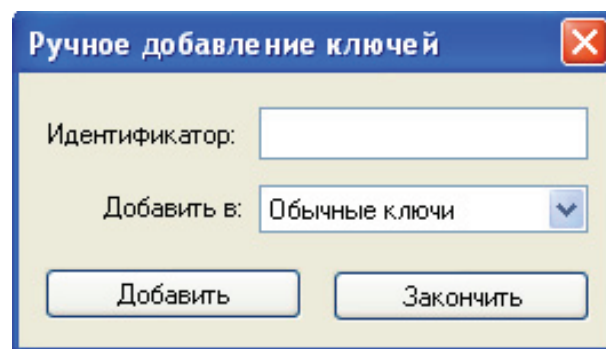
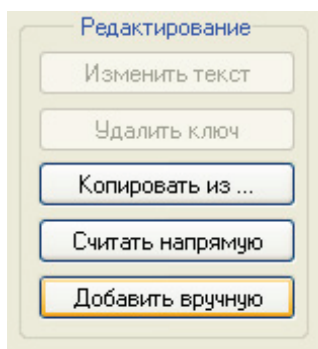
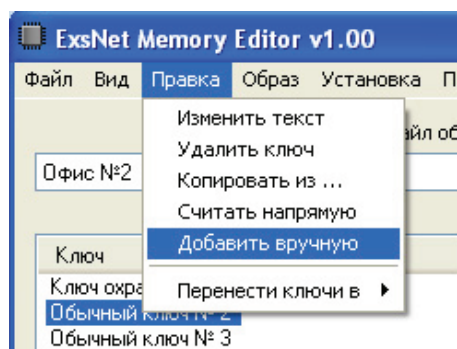
1. Выберите из списка «Файл образа» образ базы ключей, в который Вы хотите добавить ключ.

2. Выберите пункт меню «Правка» -> «Добавить вручную» или нажмите кнопку «Добавить вручную» в окне «Редактирование».

3. Введите нанесенный на ключ Touch Memory буквенно-цифровой код (например, 000008989F2C) в поле «Идентификатор», тип добавляемого ключа из списка «Добавить в».

4. После ввода необходимого количества ключей нажмите «Закончить».

5. Ключи успешно добавлены вручную.

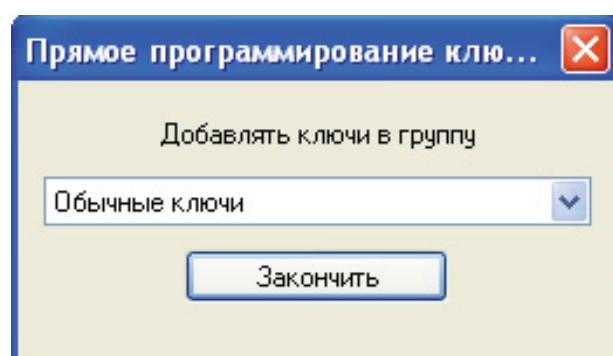
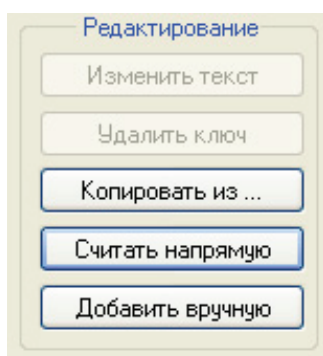
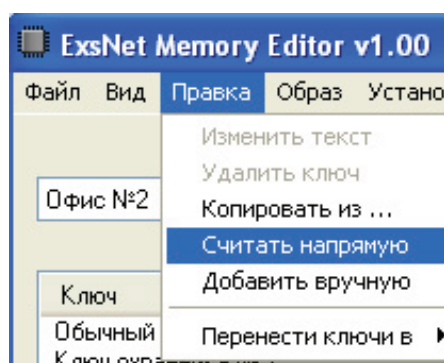


Добавление ключей напрямую

1. Выберите из списка «Файл образа» образ базы ключей, в который Вы хотите добавить ключ.
2. Выберите пункт меню «Правка» -> «Считать напрямую» или нажмите кнопку «Считать напрямую» в окне «Редактирование».
3. Выберите тип добавляемого ключа и

вставьте ключ в лузу контактора. Убедитесь, что код добавляемого ключа отобразился в списке ключей базы.

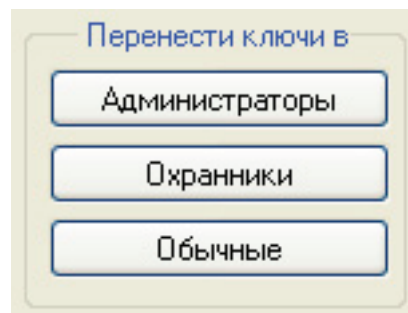
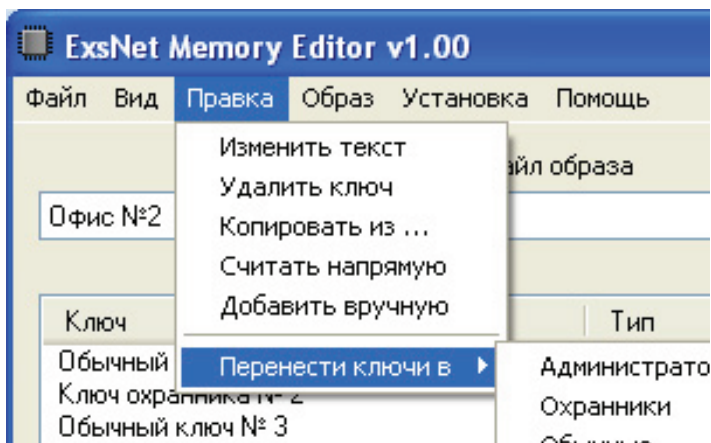
4. Ключ успешно добавлен в базу. Процедуру добавления ключей можно продолжить, выбирая при этом заново тип добавляемого ключа. После добавления необходимого количества ключей нажмите кнопку «Закончить».



Изменение типа ключа

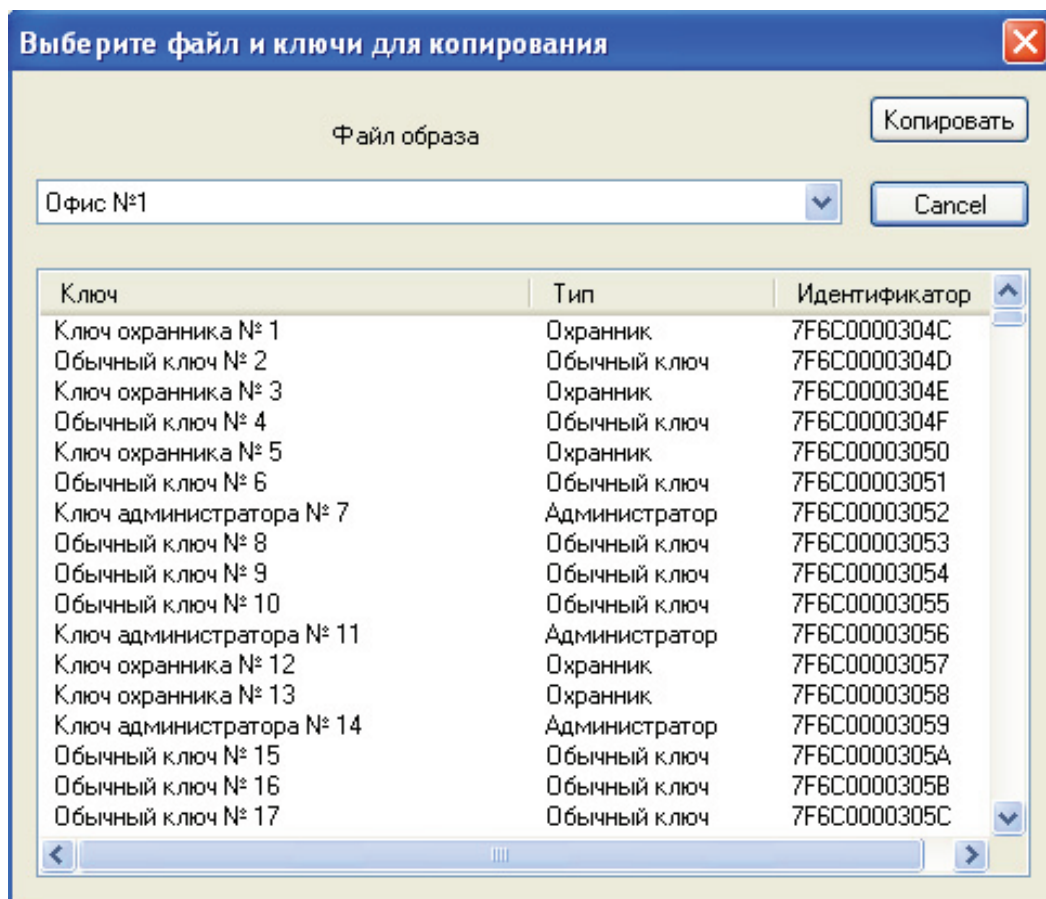
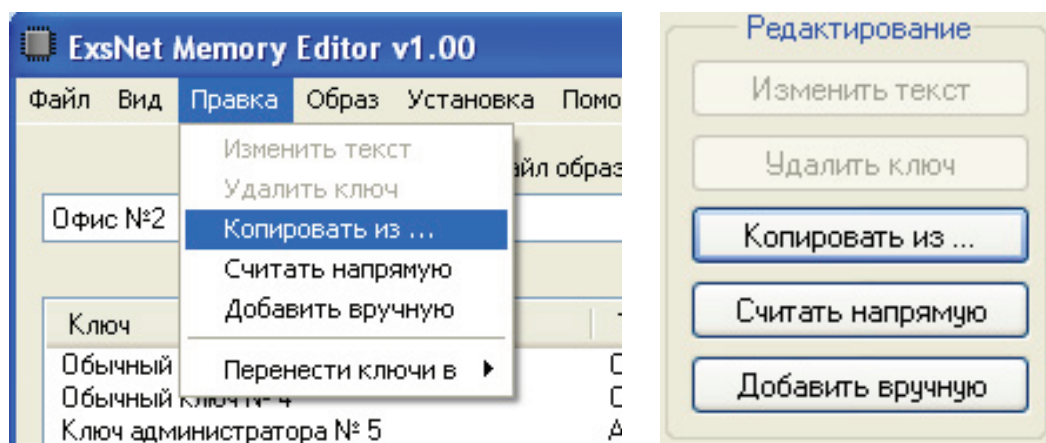
1. Выберите из списка «Файл образа» образ базы ключей, в котором Вы хотите изменить тип ключа.
2. Курсором мыши выделите ключ (для выделения группы ключей выделите курсором первый ключ группы, затем, удерживая клавишу Shift, клавишами ↑ или ↓ выделите необходимое количество ключей).

3. Выберите пункт меню «Правка» -> «Перенести ключи в» и укажите новый тип ключа или нажмите кнопку с желаемым типом ключа в окне «Перенести ключи в».
4. Тип выбранного или выбранных ключей успешно изменен.



Копирование ключей из одного образа в другой

1. Выберите из списка «Файл образа» образ базы ключей, в который Вы хотите скопировать ключи из другого образа.
2. Выберите пункт меню «Правка» -> «Копировать из...» или нажмите кнопку «Копировать из...» в окне «Редактирование».
3. Откроется окно выбора «Файла образа». Выберите образ, из которого необходимо скопировать ключи.
4. Курсором мыши выделите копируемый ключ (или, удерживая клавишу Shift, клавишами ↑ или ↓ выделите группу ключей), нажмите «Копировать».
5. Выбранные ключи успешно скопированы.

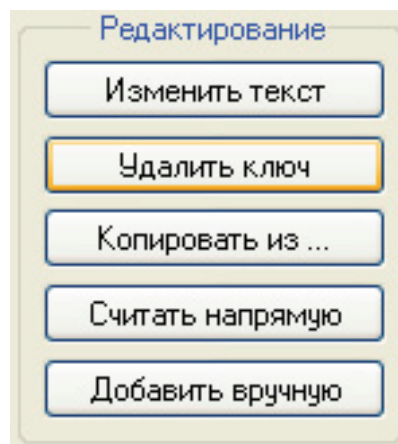


Удаление ключей из образа

1. Выберите из списка «Файл образа» образ базы ключей, из которого необходимо удалить ключи.
2. Курсором мыши выделите ключ (для выделения группы ключей выделите курсором первый ключ группы, затем, удерживая клавишу Shift, клавишами ↑ или ↓ вы-

делите необходимое количество ключей), который необходимо удалить.

3. Выберите пункт меню «Правка» -> «Удалить ключ» или нажмите кнопку «Удалить ключ» в окне «Редактирование».
4. Выбранные ключи успешно удалены.

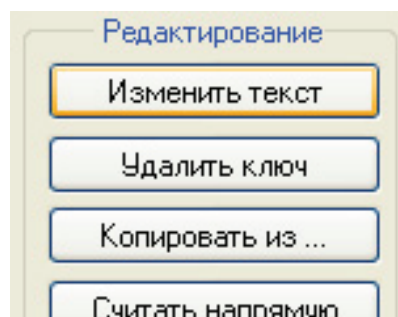
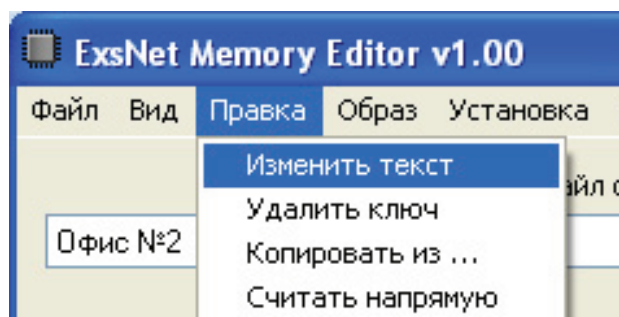


Переименование ключа

1. Выберите из списка «Файл образа» образ базы ключей, в котором необходимо переименовать ключ.
2. Выделите ключ, который необходимо переименовать.
3. Выберите пункт меню «Правка» -> «Из-

менить текст» или нажмите кнопку «Изменить текст» в окне «Редактирование».

4. Введите новое имя ключа в открывшемся окне.
5. Ключ успешно переименован.

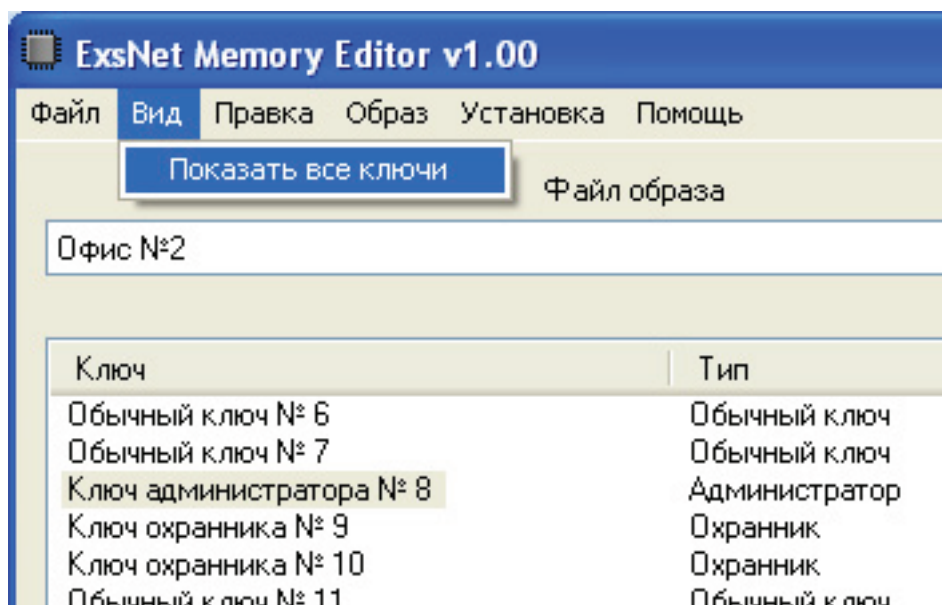


Скрытие неиспользуемых ключей

В ПО Exsnet Memory Editor имеется возможность отображения неиспользуемых ключей.

Чтобы отобразить неиспользуемые ключи:

1. Выберите пункт меню «Вид» -> «Показать все ключи».
2. Все ключи успешно отобразились.

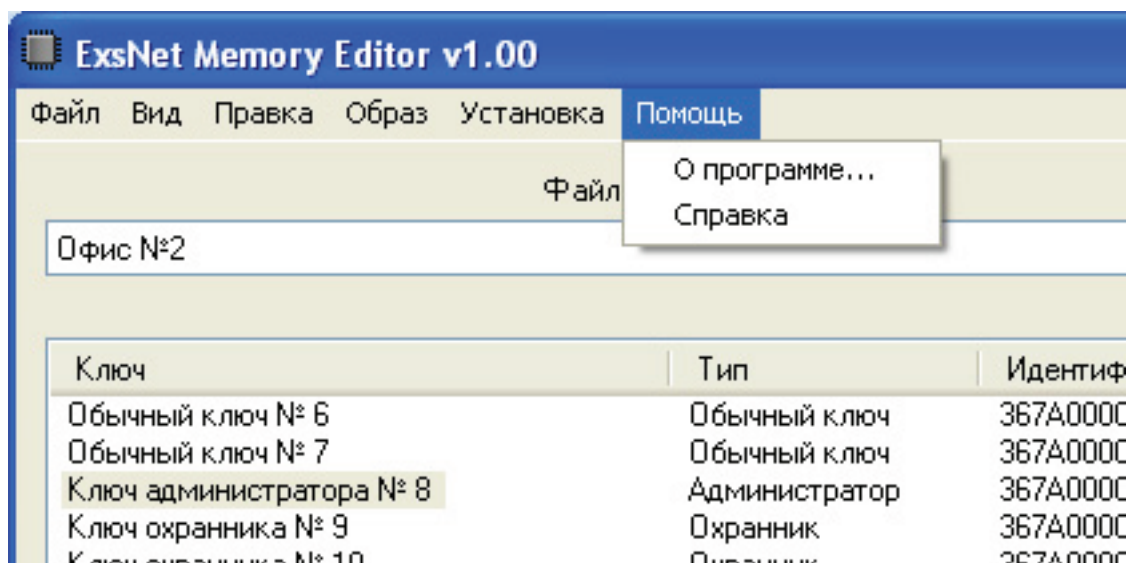


Дополнительно

Служебные функции программы

По Exsnet Memory Editor имеет ряд дополнительных функций, вызвать которые можно через пункт меню «Помощь»:

- «**О программе...**» — служебная информация о программе компьютера.
- «**Справка**» — руководство пользователя ПО Exsnet Memory Editor.



ГАРАНТИЙНЫЕ ОБЯЗАТЕЛЬСТВА

Изготовитель или поставщик не гарантирует соответствие устройства Exsnet Memory Editor заявленным техническим характеристикам при условии нарушения правил настоящей инструкции, наличии механических повреждений, наличии следов воздействия воды и агрессивных веществ.

Срок гарантии на устройство Exsnet Memory Editor - 36 месяцев.

По вопросам исполнения гарантийных обязательств обращайтесь в сервисный центр компании-производителя.

КОНТАКТНАЯ ИНФОРМАЦИЯ

Сделано в России

Производитель ТПП «КОМКОМ»

г. Москва, Шоссе Энтузиастов, д.29/53, 9-й этаж

+7 (495) 995-7-555, www.comcom.ru